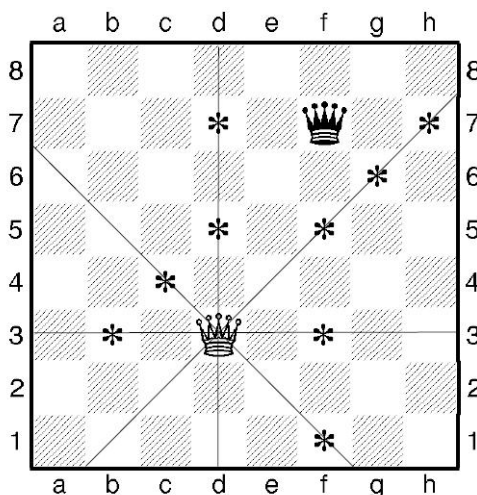


Сколько у тебя глаз? Два. А вот у ферзя е5, стоящего в центре доски, – восемь! Постарайся обязательно заметить все жертвы, на которые восьмиглазый ферзь нацелился.

Также с уважением относись к ферзю противника, который способен различными способами нападать на твои фигуры.



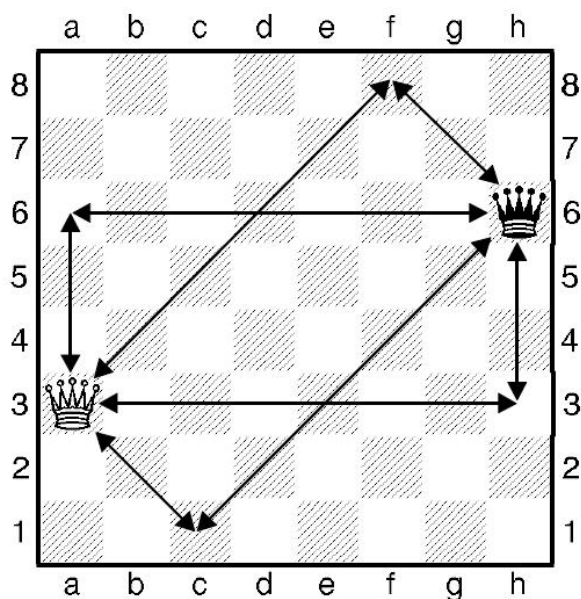
Поездка в Метро. На шахматной доске четыре линии, по которым может ездить белый ферзь: диагонали «а6–f1» и «b1–h7», вертикаль «d», 3-я горизонталь.

Где сделать пересадку (нападение), чтобы попасть в гости к чёрной ферзю?

Сколько всего разных пересадок может сделать ферзь? Девять: b3, c4, d5, d7, f1, f3, f5, g6, h7.

Сосчитай, сколько нападений-пересадок может сделать чёрный ферзь? Переставь ферзей на поля c4 и g6. Выполни такие же задания для белого и чёрного ферзей. Если нашёл все 9 пересадок – получай «пятёрку»!

Шахматное взятие ферзем и королем.



На доске два ферзя. Выполни несколько заданий в данной позиции. Будь внимателен! Надо побить чёрного ферзя за два хода. Обычно дети предпочитают уничтожить фигуру противника ходами ладьи.

1. Фа3 – а6 2. Фа6 : h6

А теперь найди, как можно съест чёрного ферзя ходами слона.

1. Фа3 – f8 2. Фf8 : h6

Ладья + слон.

1. Фа3 – e3 2. Фе3 : h6

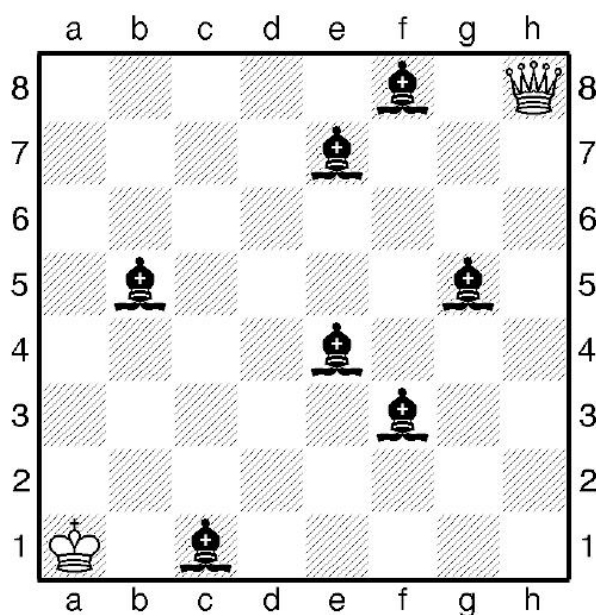
Слон + ладья.

1. Фа3 – d6 2. Фd6 : h6

Выполните те же задания ходом чёрного ферзя.

На диаграмме все возможные варианты передвижения ферзей показаны стрелками.

Шахматная задача - ферзь и король



С королём часто случаются следующие недоразумения. Некоторые ребята боятся бить королём фигуры: король часто не бьёт, а убегает в сторону.

Король такая же фигура, как и все. А некоторые своим королём атакуют короля противника. Так нельзя! Это считается невозможным ходом.

Король решил проведать своего ферзя. Соверши это путешествие. Но нельзя попадать под удар чёрных слонов-часовых!

Нарисуй маршрут короля на диаграмме, а затем проверь решение.

Кра1–a2–b3–c3–d4–e5–e6–f7–g8–h8.